

STARFSÁÆTLUN

Heilsuleikskólinn Brimver/Æskukot

2021 – 2022



Leiðarljós fræðslusviðs:

Að öll börn og ungmenni eigi kost á menntun og leik við sitt hæfi, þar sem ýtt er undir sköpun og frumkvæði og byggt er á styrkleikum, áhuga og færni hvers og eins. Þeim líði vel, fari stöðugt fram og öðlist uppeldi og menntun sem nýtist þeim í lífinu.

Hlutverk:

Veita börnum og ungmennum bestu mögulegu tækifæri til leiks, menntunar og frístundastarfs í samvinnu við fjölskyldur og nærsamfélagið.
Vera framsækið forystuafl í skóla- og frístundastarfi.

Leikskólinn Brimver/Æskukot

Heimilisfang: Túngötu 39, 820 Eyrarbakka og Blómsturvöllum 1, 825 Stokkseyri

Aðalsímanúmer: 480-6352

Netfang: brimver@arborg.is

Heimasíða: <http://strondin.arborg.is>

Opnunartími leikskólans: 7:45-16:30

Efnisyfirlit

Inngangur	3
Starfsáætlun skólaársins 2021 - 2022.....	4
Starfsáætlun yngri deilda, Kötlusteinn og Fiskaklettur 2021-2022	6
Starfsáætlun eldri deilda, Merkisteinn og Bataklettur 2021-2022.....	8
Stjórnskipan Brimvers/Æskukots skólaárið 2021-2022.....	10
Skóladagatal skólaársins 2021 - 2022	12
Stutt greinagerð um skólastarfið 2020-2021	13
Mat á leikskólastarfi skólaársins 2020-2021	14
Innra mat leikskólans.....	14
Foreldrakönnun skólapúlsins.....	14
Matsáætlun	16
Börn, foreldrar o.fl.....	17
Nemendahópurinn (aldur, fjöldi og dvalartímar).....	17
Fjöldi barna sem nutu sérstaks stuðnings	17
Fjöldi barna með annað móðurmál en íslensku og fjöldi tungumála.....	17
Foreldrasamvinna	17
Foreldraráð.....	17
Foreldrafélag	17
Foreldrafundir og foreldrafraeðsla.....	17
Foreldrasamtöl	18
Fréttir.....	18
Samstarf, fraeðsla og ráðgjöf	18
Samstarf við skólaþjónustu Árborgar	18
Samstarf leik- og grunnskóla	18
Samstarf við háskólana.....	19
Annað samstarf	19
Starfsmannamál	19
Fundarhöld, starfsdagar, Haustþing o.fl.....	19
Starfspróun starfsmanna.....	20
Skilgreining á starfspróun.....	20
Mat á árangri.....	20
Fjármögnun símenntunar.....	20
Ferli við gerð símenntunaráætlunar.....	21
Yfirlit yfir starfspróun skólaársins 2020-2021	22
Greinargerð foreldraráðs	24

Inngangur

Samkvæmt lögum um leikskóla 90/2008 kemur fram í 5. mgr. 11.gr. að leikskólastjóra beri að gefa árlega út starfsáætlun leikskóla sem byggir á skólanámskrá leikskólans. Þar sem gerð er grein fyrir starfsemi leikskólans, skóladagatali og öðru er viðkemur starfseminni. Einnig kemur fram að foreldraráð skuli fá hana afhenta til umsagnar áður en hún er staðfest af fræðslunefnd sveitafélagsins. Að því búnu skal starfsáætlunin kynnt foreldrum leikskólabarna.

Hér gefur að líta starfsáætlun Heilsuleikskólans Brimvers/Æskukots skólaárið 2021-2022 og skýrslu skólaársins 2020–2021. Starfsáætlunin er hugsuð sem skýr leiðarvísir í því starfi sem fer fram í leikskólanum. Starfsáætlunin er samin í samráði og samvinnu við kennara leikskólans. Hún hefur að geyma hlutverk Brimvers/Æskukots þar sem leiðarljós leikskólans koma fram en þau eru: *Vinátta, gleði, heilbrigði og sköpun*. Einnig má sjá viðfangsefni skólaársins, matslista og starfsþróunaráætlun leikskólans.

Breytingar eru órjúfanlegur þáttur leikskólastarfsins. Reglulega þarf að fara yfir stöðu mála, skoða alla þætti skólastarfsins með gagnrýnum augum, meta og setja ný markmið til að stefna að. Að vori er skólastarfið metið og umbótaáætlun gerð í kjölfarið. Niðurstöðurnar munu jafnframt birtast í þessari starfsáætlun til að sýna starfsfólki, foreldrum og rekstraraðilum hvernig starf leikskólans gekk á síðasta leikskólaári.

Starfsáætlun leikskólans tekur gildi 1. október ár hvert og skal skilað til Skólalþjónustu Árborgar og lögð fyrir fræðslunefnd til staðfestingar eigi síðar en 1. september. Starfsáætlunin er leiðarvísir starfsins og því er mikilvægt að skil séu á réttum tíma svo nýta megi hana í starfi leikskólans yfir veturinn. Vegna anna og heimsfaraldurs varð seinkun á en starfsfólk hefur þrátt fyrir það unnið eftir starfsáætlun þessari frá haustmánuðum.

Selfoss, 20. janúar 2021

Birna Guðrún Jónsdóttir
Leikskólastjóri Brimvers/Æskukots

Leiðarljós Brimvers/Æskukots
Vinátta, gleði, heilbrigði og sköpun

Starfsáætlun skólaársins 2021 - 2022

Í leikskólanum byggir allt starf á leiknum sem er hornsteinninn og mikilvægasta náms- og þroskaleið barna. Hið eðlilega tjáningarform barns er sjálfsprottinn leikur. Hann er æðstur allra leikja og gleðigjafi. Í leikskólanum læra börn því í gegnum leikinn í daglegu starfi bæði innan dyra sem utan. Þau læra í samvinnu við önnur börn og með stuðningi og hvatningu kennara sinna.

Barnið þarf að búa að fjölbreyttri upplifun úr náttúru, umhverfi og samskiptum til að glæða leikinn lífi. Út frá þeirri reynslu skapast þekking, nýjar tilfinningar, athafnir og leikni. Þau læra að umgangast hvert annað af virðingu í leiknum og fá bæði notið hvíldar og útrásar. Rannsóknir sýna að árangursríkasta leiðin fyrir nám barna er að læra í gegnum leikinn. Þær sýna einnig að lærdómur í gegnum leikinn er besti undirbúningurinn fyrir frekara nám og störf síðar á lífsleiðinni.

Kennsluáferð kennarans er leikurinn. Þegar leikurinn er virtur og skoðaður, kennarinn þekkir hann og tekur þátt í honum öðlast hann góða mynd af getu og þroska hvers barns, stöðu þess í barnahópnum og samskiptum þeirra á milli. Út frá þeirri reynslu og þekkingu er kennaranum kleift að lesa tilfinningar og líðan barns með því að fylgjast með leik þess. Kennaranum ber að hlúa vel að samskiptum barna við kennara sem og innbyrðis barna á milli. Gildi og mikilvægi leiksins eru kennarar meðvitaðir um sem og mikilvægi þess að vera til staðar þegar á þarf að halda. Þannig styður kennarinn leikinn og hefur tækifæri til að grípa inn í ef þörf krefur.

Leikskólinn er fyrir öll börn. Þarfir og geta þeirra er ólík og taka þarf tillit til mismunandi þroska og reynslu hvers barns og að þau fái að njóta sín á eigin forsendum og í viðfangsefnum við sitt hæfi. Börn með fötlun eða frávik í þroska fá sérkennslu samkvæmt reglum sveitarfélagsins þar um. Börn með sérþarfir læra best í leik og starfi með öðrum börnum og er lögð megináhersla á að þau fái sérkennslu í litlum hópum þar sem þau geta notið sín í félagslegum samskiptum.

Heilbrigði flokkast sem andleg, félagsleg og líkamleg vellíðan. Heilbrigði í samskiptum einkennast af gagnkvæmri virðingu. Í Brimveri/Æskukoti er lögð áhersla á markvissa alhliða hreyfingu. Hreyfing á sér stað jafnt úti sem inni og hafa börnin ríka þörf fyrir að hreyfa sig frjálst og óhindrað. Sköpunarkraftur og gleði, vellíðan og sterk sjálfsmýnd er leyst úr læðingi í gegnum hreyfingu. Í Brimveri/Æskukoti fara öll börn út a.m.k. einu sinni á dag. Mikil áhersla er lögð á að matur sé unninn frá grunni. Eftir hádegismat fara öll börn í hvíld eftir aldri og þörfum. Hvíld eldri barnanna felst í ýmiskonar samverustundum með áherslu á slökun og notalegar gæðastundir t.d. með lestri bóka.

Í skólastarfinu er stöðugt unnið að umbótum þar sem stefnt er að því að gera eins vel og hægt er hverju sinni. Starfsfólk leikskólans leggur áherslu á að starfa í anda lærdómssamfélagsins þar sem kennarar vinna saman að ákveðnum verkefnum og þróun. Leikskólinn starfar eftir *Heilsustefnu Unnar Stefánsdóttur*, hann er einnig *Grænfánaleikskóli* og unnið er að innleiðingu *Heilsueflandi leikskóla*. *Faghópur um stefnumörkun leikskólans* hefur verið settur á laggirnar, í honum verður unnið að stefnumótun-, endurskoðun og samþættingu stefna leikskólans. Hugmyndin er að *Heilsueflandi leikskóli* verði nokkurs konar regnhlíf yfir stefnur skólans. *Heilsustefna* Unnar Stefánsdóttur rímar vel við áherslur *Heilsueflandi leikskóla* sem og *Grænfánaverkefnið* og því kjörið tækifæri að flétta þessum áherslum saman í eina stefnu.

Eins og áður taka áherslur og markmið fyrir næsta skólaár mið af stefnu skólans með tilliti til aðstæðna. Við erum meðvituð um að ekkert er öruggt og allt er breytingum háð. Lögð verður áhersla á endurskoðun á stefnu skólans þetta skólaár. Innleiðing rafrænnar skráningar í heilsubók barnsins í tengslum við *Heilsustefnuna* er í deiglu og um leið og grænt ljós er komið á það verður hafist handa við tilfærsluna. Persónuverndarfulltrúi sveitarfélagsins er með það ferli á sinni könnu. Við stefnum að því að fá *Grænfánann* afhentan í sjötta sinn á vorönn 2022. Í leikskólanum er starfandi *Grænfánateymi* og er stefnt að því að hafa í því fulltrúa frá báðum starfsstöðvum. Verkefnastjóri heldur utan um það

starf og vinnur einnig með umhverfisráði leikskólans sem saman stendur af tveim elstu árgöngum leikskólans hverju sinni. Að auki verður lögð áhersla á innleiðingu á verkefninu **Heilsueflandi leikskóli** sem er á vegum Landlæknisembættisins. Verkefninu er ætlað að styðja leikskóla í að vinna markvisst að heilsueflingu og gera hana að hluta af daglegu starfi leikskólans. Innleiðing verkefnis getur tekið nokkur ár. Til að ná markmiðunum er mikilvægt er að áætla tíma fyrir teymin sem koma að *Heilsuleikskólanum, Grænfánanum og Heilsueflandi leikskóla* til undirbúnings og funda hvert fyrir sig en einnig að *faghópur um stefnumörkun leikskólans* fái gott svigrúm til funda til að vinna að samþættingu stefnanna undir einni regnhlíf.

Á skipulagsdegi þann 7. september fór fram ítarleg umræða og ígrundun á starfi og stefnu skólans, einnig var góð umræða um *Leiðarljós leikskólans* og þau endurskoðuð. Áframhald þeirrar endurskoðunar verður í vetur og að því loknu kosið um tillögur að nýjum leiðarljósum. Hópefli með yfirskriftinni „Velliðan og virðing á vinnustað“ var haldið á skipulagsdegi þann 8. október, var það Steinunn Inga Stefánsdóttir hjá Starfsleikni ehf sem hélt utan um það og er það beint innlegg í vinnuna í átt að heilsueflandi leikskóla.

Mikilvægt er að deildarstjórar hafi gott aðgengi að sérkennslustjóra og tækifæri til samráðs vegna barna sem þurfa stuðning, farið er yfir verkefni, skipulag, nám og líðan barna á deildum. Með þessu er stuðlað að samræmdu upplýsingaflæði inn á deildir sem tekið er til umræðu á deildarfundum. Samvinna og samtal á milli deilda, eldri og yngri annars vegar og deilda með sama aldur hins vegar heldur áfram.

Áfram er lögð áhersla á vellíðan og öryggi starfsfólks, barna og foreldra. Í vetur heldur áfram vinna að bættu starfsumhverfi leikskólanna í Árborg m.a. með málþingi um leikskólamál sem haldið verður af sveitarfélaginu Árborg og eru allir áhugasamir um leikskólastigið hvattir til að mæta og leggja sitt af mörkum í umræðuna um leikskólann. Mikilvægt er að gera eins vel og hægt er til að efla leikskólastigið og gera vinnuumhverfi þess samkeppnishæft við önnur skólastig. Börnin sjálf eru miðdepill leikskólastarfsins og því mikilvægast að huga að þeim þáttum í leikskólastarfinu sem hafa mest áhrif á þroska þeirra t.a.m. með opnu samtali um áhrif lengdar vistunartíma, fæðingarorlofs sem og umræðu um hvernig barnvænt- og heilsueflandi samfélag er. Barnæskan er grunnurinn að framtíðinni, stutt, en þeim mun mikilvægara að hún sé góð og þroskandi.

Áhersla er lögð á að starfsfólk skólans geti tekið þátt í samvinnu og fræðslu sem er í boði innan skólasamfélagsins í Árborg. Má þar nefna nokkur teymi sem gefa þarf starfsfólki tíma til að sinna sem eru: Ráðgjafateymi, Faghópur um samstarf grunnskóla og leikskóla, Fjölmenningateymi, sérkennslustjórafundir, leikskólastjórafundir, aðstoðarleikskólastjórafundir og teymisfundir innan leikskólans.

Samstarf leik- og grunnskóla hefur verið gott á Eyrarbakka og Stokkseyri og hafa verið reglulegar skólaheimsóknir í BES yfir skólaárið. Því miður hefur Covid-19 haft áhrif á þessar heimsóknir síðustu misseri en þó er eins og undanfarin ár stefnt að því að fara í reglulegar heimsóknir í BES með nemendum eldri deilda leikskólans. Heimsóknir þessar gefa jafnöldrum leikskólans úr sitt hvorri starfsstöð tækifæri til að kynnast um leið að kynnast starfi og starfsfólki grunnskólans.

Kennarar yngri og eldri deilda útbúa starfsáætlun og vinna eftir henni. Í starfsáætluninni má finna leiðir og markmið að öllum námssviðum leikskólans sem eru: Læsi og samskipti, heilbrigði og vellíðan, sjálfbærni og vísindi, sköpun og menning.

Starfsáætlun yngri deilda, Kötlusteinn og Fiskaklettur 2021-2022

Læsi og samskipti

Markmið		Leiðir	
<ul style="list-style-type: none"> ✓ Að vinna með læsi í sinni víðustu mynd ✓ Að vinna með félagsfærni í öllu starfi skólans, umræður um líðan, tilfinningar og reynslu í gegnum leik inni og úti 		<ul style="list-style-type: none"> ✓ Bækur sýnilegar ✓ Myndrænt dagsskipulag ✓ Frjáls leikur ✓ Bínubækur, myndir og tákni ✓ Vinna með tilfinningar ✓ Tákni með tali ✓ Lubbi ✓ Nýta Lubba fyrir tákni barna ✓ Söngur ✓ Samræður, koma hlutum, tilfinningum og aðgerðum í orð inni og í útivist 	
Mat	Mælikvarðar	Ábyrgð	
Umræður og endurmat á deildar-, foreldra- og starfsmannafundum Heilsubók barnsins Orðaskil TRAS	Samvinna og umræður að hausti um markmið og leiðir	Deildarstjórar Allir starfsmenn deilda	

Heilbrigði og vellíðan

Markmið		Leiðir	
<ul style="list-style-type: none"> ✓ Hafa almennt hreinlæti að leiðarljósi og vera fyrirmynd fyrir börnin ✓ Þau læri að þvo hendur og ganga vel um ✓ Efla hreyfingu og útivist 		<ul style="list-style-type: none"> ✓ Myndrænt skipulag á salerni ✓ Rólegir og ánægjulegir matmálstímar ✓ Nýta sal, veðurfar og nærumhverfi þegar tækifæri gefst 	
Mat	Mælikvarðar	Ábyrgð	
Heilsubók barnsins TRAS Umræða og reglulegt endurmat á deildarfundum jafnt yfir veturinn	Umræður um hvernig við viljum stuðla að heilbrigði og velferð á komandi skólaári – útbúa markmið og leiðir, starfsáætlun	Deildarstjórar Allir starfsmenn	

Sjálfbærni og vísindi

Markmið		Leiðir	
<ul style="list-style-type: none"> ✓ Börnin læri að ganga vel um náttúruna og bera virðingu fyrir sjálfum sér, náttúrunni og öðrum 		<ul style="list-style-type: none"> ✓ Grænfánaverkefnið ✓ Sýna börnunum bækur og myndir sem tilheyra náttúru, umhverfi og eru aldursmiðuð fyrir þau ✓ Nota allskonar verðlausan efnivið til sköpunar og leikja 	
Mat	Mælikvarðar	Ábyrgð	

Heilsubók barnsins TRAS Umræða og reglulegt endurmat á deildarfundum jafnt yfir veturinn	Umræður um hvernig við viljum efla sjálfbærni á komandi skólaári – útbúa markmið og leiðir, starfsáætlun	Deildarstjórar Allir starfsmenn
--	--	------------------------------------

Sköpun og menning

Markmið		Leiðir
<ul style="list-style-type: none"> ✓ Kynna börnunum ýmsan efnivið til sköpunar og leikja ✓ Efla sjálfstæði til sköpunar og höfða til áhugasviðs barna 		<ul style="list-style-type: none"> ✓ Hjálpa þeim til að ná markmiðum og kenna þeim hvernig nota eigi ýmis verkfæri og efnivið til sköpunar ✓ Mæta hverju barni þar sem það er statt hverju sinni
Mat	Mælikvarðar	Ábyrgð
Heilsubók barnsins TRAS Umræða og reglulegt endurmat á deildarfundum jafnt yfir veturinn	Umræður um hvernig við viljum vinna með sköpun á komandi skólaári – útbúa markmið og leiðir, starfsáætlun	Deildarstjórar Allir starfsmenn

Lýðræði

Markmið		Leiðir
<ul style="list-style-type: none"> ✓ Allir hafi jafnan rétt á að tjá sig og segja sína meiningu ✓ Hlusta á hvort annað, taka tillit og ræða við börnin ✓ Efla sjálfstæði 		<ul style="list-style-type: none"> ✓ Gefa okkur tíma til að hlusta og leiðbeina ✓ Gæta að því að ekkert barn sé afskipt og hafa samskipti við þau með tilliti til aldurs þeirra og þroska
Mat	Mælikvarðar	Ábyrgð
Heilsubók barnsins TRAS Umræða og reglulegt endurmat á deildarfundum jafnt yfir veturinn	Umræður um hvernig við viljum styðja við lýðræði á komandi skólaári – útbúa markmið og leiðir, starfsáætlun	Deildarstjórar Allir starfsmenn

Jafnrétti

Markmið		Leiðir
<ul style="list-style-type: none"> ✓ Allir fái notið sín óháð kyni og uppruna ✓ Tillitssemi 		<ul style="list-style-type: none"> ✓ Skipta í litla hópa ✓ Gera okkar besta til að öll börn fái þá athygli sem þau þarfnast
Mat	Mælikvarðar	Ábyrgð
Heilsubók barnsins TRAS Umræða og reglulegt endurmat á deildarfundum jafnt yfir veturinn	Umræður um hvernig við viljum styðja við jafnrétti á komandi skólaári – útbúa markmið og leiðir, starfsáætlun	Deildarstjórar Allir starfsmenn

Starfsáætlun eldri deilda, Merkisteinn og Bátaklettur 2021-2022

Læsi og samskipti

Markmið		Leiðir	
<ul style="list-style-type: none"> ✓ Að vinna með læsi í sinni víðustu mynd ✓ Að vinna með félagsfærni í öllu starfi skólans ✓ Umræður um líðan, tilfinningar og reynslu í gegnum leik inni og úti ✓ Lestur ✓ Talað mál ✓ Ritun ✓ Hlustun ✓ Söngur 		<ul style="list-style-type: none"> ✓ Lesa á hverjum degi í litlum hópum ✓ Styðja við og efla jákvæð samskipti við börnin, milli barna og mynda tengsl við þau í gegnum leik ✓ Vinir Zippýs vinna með tilfinningar og geðheilsu (elstu börn) ✓ Hafa merkingar á hlutum/dóti ✓ Nýta myndrænt skipulag betur ✓ Bækur sýnilegar ✓ Bókasafnsferðir ✓ Hreyfing ✓ Frjáls leikur ✓ Söngur ✓ Bína bálreiða, myndir og tákni ✓ Tákni með tali ✓ Lubbi ✓ Vettvangskennsla, útinám og útivist ✓ Vinna með ritmálið og bókstafir sýnilegir 	
Mat	Mælikvarðar	Ábyrgð	
Heilsubók barnsins Hljóm-2 TRAS Umræða og reglulegt endurmat á deildarfundum jafnt yfir veturinn	Umræður um hvernig við viljum vinna með læsi á komandi skólaári – útbúa markmið og leiðir, starfsáætlun	Deildarstjórar Allir starfsmenn	

Heilbrigði og vellíðan

Markmið		Leiðir	
<ul style="list-style-type: none"> ✓ Að börn læri almennt hreinlæti ✓ Að börn borði næringaríkan mat og kunni sér hóf ✓ Efla hreyfingu ✓ Efla geðheilbrigði 		<ul style="list-style-type: none"> ✓ Kenna börnum salernisvenjur – t.d myndrænt skipulag ✓ Kenna þeim almennar matarvenjur ✓ Skipulögð hreyfing inni og úti ✓ Vinir Zippýs vinna með tilfinningar og geðheilsu (elstu börn) 	
Mat	Mælikvarðar	Ábyrgð	
Heilsubók barnsins Hljóm-2 TRAS Umræða og reglulegt endurmat á deildarfundum jafnt yfir veturinn	Umræður um hvernig við viljum stuðla að heilbrigði og velferð á komandi skólaári – útbúa markmið og leiðir, starfsáætlun	Deildarstjórar Allir starfsmenn	

Sjálfbærni og vísindi

Markmið	Leiðir
<ul style="list-style-type: none"> ✓ Skapa fjölbreytilegt leikumhverfi og veita aðgengi 	<ul style="list-style-type: none"> ✓ Styðja við sjálfsprottnar athafnir og áhuga ✓ Vinir Zippýs (elstu börn)

<ul style="list-style-type: none"> ✓ að leikefni sem hvetur börn til að rannsaka, finna lausnir og skapa ✓ Kenna börnunum að koma vel fram við sjálfan sig, umhverfið og nýta það sem við höfum 	<ul style="list-style-type: none"> ✓ Grænfánaverkefni (elstu börn í umhverfisnefnd) ✓ Endurnýta efnivið sem til fellur í leik, föndur og annað ✓ Vettvangskennsla, útinám og útivist ✓ Vísindastarf 	
Mat	Mælikvarðar	Ábyrgð
Heilsubók barnsins TRAS Umræða og reglulegt endurmat á deildarfundum jafnt yfir veturinn	Umræður um hvernig við viljum efla sjálfbærni á komandi skólaári – útbúa markmið og leiðir, starfsáætlun	Deildarstjórar Allir starfsmenn

Sköpun og menning

Markmið	Leiðir	
<ul style="list-style-type: none"> ✓ Að börnin geti tjáð sig í gegnum sköpun ✓ Að börnin kynnist umhverfi sínu, menningu og samfélagi ✓ Að börn kynnist menningu og siðum annarra 	<ul style="list-style-type: none"> ✓ Að leyfa börnunum að vera frjáls í sinni sköpun, hafa fjölbreyttan efnivið sem börnin geti gengið í eftir þörfum og aðstæðum ✓ Leikur getur virkjað sköpunarkraft barna og löngun þeirra til að læra og afla sér þekkingar ✓ Grænfánaverkefnið ✓ Kynnast bókmenntum, þulum, sögum og ævintýrum ✓ Skapa og tjá upplifun sína, myndlist, tónlist, dans og leikræn tjáning ✓ Vettvangskennsla, útinám og útivist 	
Mat	Mælikvarðar	Ábyrgð
Heilsubók barnsins Hljóm-2 TRAS Umræða og reglulegt endurmat á deildarfundum jafnt yfir veturinn	Umræður um hvernig við viljum vinna með sköpun á komandi skólaári – útbúa markmið og leiðir, starfsáætlun	Deildarstjórar Allir starfsmenn

Lýðræði

Markmið	Leiðir
<ul style="list-style-type: none"> ✓ Börnin taka þátt í lýðræðislegum athöfnum þegar þau setja fram eigin hugmyndir og þurfa jafnframt að skilja hlutina frá sjónarmiði annarra ✓ Að raddir allra heyrist ✓ Að börnin verði sjálfbjarga 	<ul style="list-style-type: none"> ✓ Gefa leik nægilegt rými svo að börnin hafi svigrúm til að hreyfa sig, til að þróa leik og dýpka ✓ Í leik skapast vettvangur þar sem spurningar vakna og börn leysa vandamál sem upp koma á eigin forsendum ✓ Leikurinn kallar á fjölbreytta notkun tungumálsins, hreyfingu, félagsleg samskipti og tilfinningatengsl ✓ Hlusta á börnin og gefa þeim tækifæri á að tjá sínar skoðanir ✓ Efla þau í almennri sjálfshjálp: klæða sig, skammta sér sjálf og fleira

Mat	Mælikvarðar	Ábyrgð
Heilsubók barnsins Hljóm-2 TRAS Umræða og reglulegt endurmat á deildarfundum jafnt yfir veturinn	Umræður um hvernig við viljum styðja við lýðræði á komandi skólaári – útbúa markmið og leiðir, starfsáætlun	Deildarstjórar Allir starfsmenn

Jafnrétti

Markmið	Leiðir
<ul style="list-style-type: none"> ✓ Að allir hafi sömu tækifæri ✓ Að allir fái að njóta sín 	<ul style="list-style-type: none"> ✓ Að gefa þeim tækifæri á að það sé hlustað á þau ✓ Skipta þeim í minni hópa svo hvert og eitt geti notið sín betur ✓ Sjá til þess að öll börn hafi tækifæri til þátttöku í leik úti og inni

Mat	Mælikvarðar	Ábyrgð
Heilsubók barnsins Hljóm-2 TRAS Umræða og reglulegt endurmat á deildarfundum jafnt yfir veturinn	Umræður um hvernig við viljum styðja við jafnrétti á komandi skólaári – útbúa markmið og leiðir, starfsáætlun	Deildarstjórar Allir starfsmenn

Deildarstjórar yfirfari starfsáætlun reglulega yfir veturinn. Á deildarfundum fara fram umræður um hvort og hvernig gengur að vinna að þeim markmiðum sem sett hafa verið. Deildarstjórar setja niður hvenær hver þáttur er tekinn fyrir.

Stjórnskipan Brimvers/Æskukots skólaárið 2021-2022

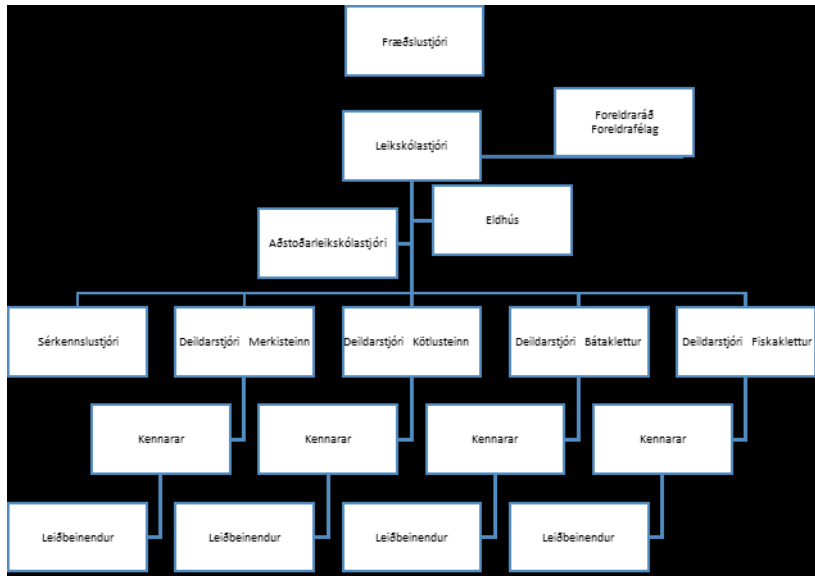
Í ágúst tók nýr aðstoðarleikskólastjóri til starfa hjá okkur í 100% stöðu, Tinna Björg Kristinsdóttir. Tinna Björg hefur áður starfað við skólann, þá sem íþróttakennari með yfirumsjón með hreyfingu.

Haust 2021

Starfsheiti	Nafn	Netfang	Símanúmer
Leikskólastjóri	Birna Guðrún Jónsdóttir	birnagi@arborg.is	480-6352
Aðstoðarleikskólastjóri	Tinna Björg Kristinsdóttir	tinnabk@arborg.is	480-6354
Sérkennslustjóri	G. Ásgerður Eiríksdóttir	asgerdur.eiriks@arborg.is	480-6355
Deildarstjóri Bátakletts	Ingibjörg Jóhannsdóttir	ingibjorgj@arborg.is	480-6357
Deildarstjóri Fiskakletts	Elín Heiða Þorsteinsdóttir	elin.heida@arborg.is	480-6356
Deildarstjóri Merkisteins	Vigdís Jónsdóttir	vigdisjo@arborg.is	480-3274
Deildarstjóri Kötlusteins	Júlíanna María Nílsen	julianna@arborg.is	480-3274

Vor 2022

Starfsheiti	Nafn	Netfang	Símanúmer
Leikskólastjóri	Birna Guðrún Jónsdóttir	birnagi@arborg.is	480-6352
Aðstoðarleikskólastjóri	Tinna Björg Kristinsdóttir	tinnabk@arborg.is	480-6354
Sérkennslustjóri	G. Ásgerður Eiríksdóttir	asgerdur.eiriks@arborg.is	480-6355
Deildarstjóri Bátakletts	Elín Heiða Þorsteinsdóttir	elin.heida@arborg.is	480-6356
Deildarstjóri Fiskakletts	Hugborg Guðmundsdóttir	hugborg.gudmunds@arborg.is	480-6357
Deildarstjóri Merkisteins	Vigdís Jónsdóttir	vigdisjo@arborg.is	480-3274
Deildarstjóri Kötlusteins	Júlíanna María Nílsen	julianna@arborg.is	480-3274



Samband íslenskra
sveitarfélaga

Leikskóladagatal 2021 - 2022

Nafn leikskóla: **Brimver/Æskukot**

AGÚST	SEPTEMBER	OKTÓBER	NÓVEMBER	DESEMBER	JANÚAR	FEBRÚAR	MARS	APRIL	MAÍ	JUNÍ	JÚLÍ
1 S	1 M	1 F	1 M	1 M	1 L	1 Þ	1 Þ	1 F	1 S	1 M	1 F
2 M	2 F	2 L	2 Þ	2 F	2 S	2 M	2 M	2 L	2 M	2 F	2 L
3 Þ	3 F	3 S	3 M	3 F	3 M	3 F	3 F	3 S	3 Þ	3 F	3 S
4 M	4 L	4 M	4 F	4 L	4 Þ	4 F	4 F	4 M	4 M	4 L	4 M
5 F	5 S	5 Þ	5 F	5 S	5 M	5 L	5 L	5 Þ	5 F	5 S	5 Þ
6 F	6 M	6 M	6 L	6 M	6 F	6 S	6 S	6 M	6 F	6 M	6 M
7 L	7 Þ	7 F	7 S	7 Þ	7 F	7 M	7 M	7 F	7 L	7 Þ	7 F
8 S	8 M	8 F	8 M	8 M	8 L	8 Þ	8 Þ	8 F	8 S	8 M	8 F
9 M	9 F	9 L	9 Þ	9 F	9 S	9 M	9 M	9 L	9 M	9 F	9 L
10 Þ	10 F	10 S	10 M	10 F	10 M	10 F	10 F	10 S	10 Þ	10 F	10 S
11 M	11 L	11 M	11 F	11 L	11 Þ	11 F	11 F	11 M	11 M	11 L	11 M
12 F	12 S	12 Þ	12 F	12 S	12 L	12 L	12 L	12 Þ	12 M	12 S	12 Þ
13 F	13 M	13 M	13 L	13 M	13 F	13 S	13 S	13 M	13 F	13 M	13 M
14 L	14 Þ	14 F	14 S	14 Þ	14 F	14 M	14 M	14 F	14 L	14 Þ	14 F
15 S	15 M	15 F	15 M	15 M	15 L	15 Þ	15 Þ	15 F	15 S	15 M	15 F
16 M	16 F	16 L	16 M	16 F	16 S	16 M	16 M	16 L	16 M	16 F	16 L
17 Þ	17 F	17 S	17 M	17 F	17 M	17 F	17 F	17 S	17 Þ	17 F	17 S
18 M	18 L	18 M	18 F	18 L	18 Þ	18 F	18 F	18 M	18 M	18 L	18 M
19 F	19 S	19 Þ	19 F	19 S	19 M	19 L	19 L	19 Þ	19 F	19 S	19 Þ
20 F	20 M	20 M	20 L	20 M	20 F	20 S	20 S	20 M	20 F	20 M	20 M
21 L	21 Þ	21 F	21 S	21 Þ	21 F	21 M	21 M	21 F	21 L	21 Þ	21 F
22 S	22 M	22 F	22 M	22 F	22 L	22 Þ	22 Þ	22 F	22 S	22 M	22 F
23 M	23 F	23 L	23 M	23 F	23 S	23 M	23 M	23 L	23 M	23 F	23 L
24 Þ	24 F	24 S	24 M	24 F	24 M	24 F	24 F	24 S	24 Þ	24 F	24 S
25 M	25 L	25 M	25 F	25 L	25 Þ	25 F	25 F	25 M	25 M	25 L	25 M
26 F	26 S	26 Þ	26 F	26 S	26 M	26 L	26 L	26 Þ	26 F	26 S	26 Þ
27 F	27 M	27 M	27 L	27 M	27 F	27 S	27 S	27 M	27 F	27 M	27 M
28 L	28 Þ	28 F	28 S	28 Þ	28 F	28 M	28 M	28 F	28 L	28 Þ	28 F
29 S	29 M	29 F	29 M	29 M	29 L	29 Þ	29 Þ	29 F	29 S	29 M	29 F
30 M	30 F	30 L	30 Þ	30 F	30 S	30 M	30 M	30 L	30 M	30 F	30 L
31 Þ		31 S		31 F	31 M		31 F		31 Þ		31 S

Stutt greinagerð um skólastarfið 2020-2021

Heilsuleikskólinn Brimver/Æskukot er Heilsueflandi leikskóli og vinnur að auki eftir Heilsustefnu Unnar Stefánsdóttur. Heilsueflandi leikskóli er verkefni á vegum Landlæknisembættisins. Leikskólinn er einnig skóli á grænni grein og hefur fengið Grænfánann afhentan alls fimm sinnum.

Í september 2020 voru 64 nemendur skráðir í Brimver/Æskukot. Ákveðin fjöldi barna sem búsettur er á Selfossi var í Brimveri/Æskukoti þar til þeim var boðin leikskólavist á Selfossi. Í maí 2021 voru nemendur við skólann 62.

Um áramót 2020-2021 urðu leikskólastjóraskipti þegar Sigríður Birna Birgisdóttir lét af störfum sem leikskólastjóri í Brimveri/Æskukoti og tók við stöðu leikskólastjóra í nýopnuðum leikskóla á Selfossi, Goðheimum. Tók Birna Guðrún Jónsdóttir við stöðu leikskólastjóra Brimvers/Æskukots. G. Ásgerður Eiríksdóttir sagði upp stöðu aðstoðarleikskólastjóra á haustmánuðum 2020 og lét af störfum aðstoðarleikskólastjóra á vormánuðum. Hún hélt áfram störfum í stöðu sérkennslustjóra við Brimver/Æskukot. Við opnun Goðheima var talsvert um tilflutning yngstu nemenda leikskólans frá Brimveri/Æskukoti í Goðheima. Nýir nemendur komu í aðlögun sem gekk vel. Þrír kennarar Brimvers/Æskukots sóttust eftir starfi í Goðheimum og því hafði opnunin einnig áhrif á starfsmannahópinn. Ráðning í stað þeirra starfsmanna gekk ágætlega en þó fengust ekki kennarar í stað þeirra sem fóru.

Covid-19 hafði áfram áhrif á starfið sem gekk vel þrátt fyrir það. Starfsfólk leikskólans var lausnamiðað og gekk í þau verkefni sem mættu því. Nokkuð var um að börn og starfsmenn færu í sóttkví vegna Covid-19 en ekki komu upp smit meðal starfsmanna.

Í vor útskrifuðust 13 nemendur frá Brimveri/Æskukoti, 7 frá Brimveri og 6 frá Æskukoti og fóru útskriftir þeirra fram í notalegum stundum í sölum leikskólanna. Vegna aðstæðna voru útskriftirnar fámennar en aðeins foreldrum var boðið að vera viðstaddir ásamt starfsfólki viðkomandi deildar.

Skólaárið hefur kennt okkur að bregðast við miðað við aðstæður hverju sinni og vera enn sveigjanlegri en áður. Við erum þakklát fyrir minnstu atriði sem við hefðum ekki hugsað út í fyrir tíma Covid-19, má þar nefna þann munað að geta fundað saman með öðru starfsfólki auglitis til auglitis. Endurtekin höft sem og aflétting þeirra hefur kennt okkur æðruleysi og þolinmæði. Greina mátti þreytu í starfsmannahópnum vegna faraldursins en þó var engin uppgjöf í hópnum.

Sveitarfélagið Árborg tók ákvörðun um að veita starfsfólki leikskóla Árborgar leyfi milli jóla og nýárs sem var vel þegið því bæði börn og starfsfólk var orðið þreytt í álaginu sem fylgir því að lifa á tímum heimsfaraldurs. Þökkum við þennan skilning og viðurkenningu á álagi því sem fylgir að starfa í framlínu á fordæmalausum tímum.

Við fórum glöð í sumarleyfi og báðum þess að starfsfólk leikskólans, börn og foreldrar fengju notið leyfisins í tiltölulega haftalausum landi. Starfsfólk leikskólans mætti til starfa þann 5. ágúst á námskeið vegna innleiðingar rafrænna lausna. Var dagurinn lærdómsríkur á ýmsan hátt, m.a. vegna tæknilegra erfiðleika sem við lærðum óvænt af. Börnin mættu aftur þann 9 ágúst þegar leikskólinn opnaði eftir sumarleyfi í vikunni sem Hinsegin dagar eru haldnir hátíðlegir hér á landi. Við fögnuðum þess að hittast aftur með gleði þar sem fjölbreytileikanum var fagnað því að öll erum við einstök, allskonar og hinsegin.

Kærar þakkir fyrir gott samstarf og æðruleysi á tímum breytinga og Covid-19 skólaárið 2020-2021. Með óskum um að skólaárið 2021-2022 verði öllum gott.

Birna Guðrún Jónsdóttir, leikskólastjóri.

Mat á leikskólastarfi skólaársins 2020-2021

Í 18. gr laga um leikskóla nr.90/2008 er kveðið á um að hver leikskóli skuli meta með kerfisbundnum hætti árangur og gæði skólastarfsins. Sveitarfélög eigi síðan að fylgja innra matinu eftir þannig að það leiði til umbóta í skólastarfi samkvæmt 19. gr. laganna.

Markmið með mati á leikskólastarfi er að tryggja að starfsemi leikskóla sé í samræmi við ákvæði laga, reglugerða og Aðalnámskrá leikskóla. Einnig er innra mati ætlað að auka gæði skólastarfsins og stuðla að umbótum, tryggja að réttindi barna séu virt og að þau fái þá þjónustu sem þau eiga rétt á skv. lögum. Matið á einnig að veita skólasamfélaginu og fræðsluyfirvöldum upplýsingar um skólastarfið. Þær upplýsingar sem þar fást eru settar fram í starfsskýrslu sem leikskólastjóri skilar til fræðslunefndar.

Þar sem skólastarfið er fjölbreytt er ekki hægt að meta alla þessa þætti í einu. Mikilvægt er að gerð sé matsáætlun fram í tímann til að tryggja að matið nái til allra þátta skólastarfsins og endurmeta þá áætlun árlega þar sem oft koma upp brýn málefni sem þarf að taka fyrir. Gott er að matsáætlunin spanni um 3-5 ár. Til eru margar góðar leiðir til að meta skólastarf og hér eru dæmi um nokkrar:

- ✓ Starfsmannasamtöl.
- ✓ Foreldrasamtöl.
- ✓ Spurningalistar til starfsfólks og foreldra.
- ✓ Mat barna á skólastarfinu (Broskarlakönnun og spurningakönnun).

Niðurstöður og umbótaáætlun birtist síðan í starfsáætluninni og á heimasíðu leikskólans.

Innra mat leikskólans

Mat á starfi skólans fer fram með ýmsum hætti. Á deildarfundum undir stjórn deildarstjóra og á deildarstjórafundum þar sem leikskólastjórar, deildarstjórar og sérkennslustjóri fara yfir stöðu mála. Á skipulagsdögum er unnið að mati á skólastarfinu og á þeim dögum er starfsþróun starfsmanna jafnframt sinnt.

Skólapúlsinn lagði fyrir foreldrakönnun á skólaárinu og var farið yfir niðurstöður hennar á deildarstjórafundum. Umbótaáætlun var unnin í kjölfar og verður henni gerð nánari skil hér að neðan.

Foreldrakönnun skólapúlsins

Heildarniðurstöður úr foreldrakönnun Skólapúlsins sem lögð var fyrir í mars 2021 er að foreldrar eru heilt yfir ánægðir með það starf sem unnið er í leikskólanum. Könnunin lagði mat á: daglegt leikskólastarf, námsumhverfi, samskipti við foreldra, upphaf og lok leikskólagöngu og einnig var gefin kostur á opnum svörum. Að þessu sinni var einnig kannað hversu ánægðir foreldrar voru með viðbrögð leikskólans í Covid.

Hvað varðar daglegt leikskólastarf eru foreldrar almennt ánægðir með leikskólann og það starf sem þar er unnið. Að mati foreldra eru börnin ánægð og þeim líður vel í leikskólanum. Gott aðgengi er að starfsfólki og stjórnendum skólans og hæfilegur fjöldi barna á deild. Mikil ánægja er með hollt mataræði og hvernig komið er til móts við sérþarfir í fæði. Þetta kom vel fram í opnum svörum foreldra.

Varðandi námsumhverfið telja foreldrar að barnið fái þann stuðning og hvatningu sem þarf við nám og þroska í leikskólanum, þar sem börnin séu hvött til sjálfstæðis. Foreldrar telja starfsfólk leikskólans hæft og metnaðarfullt. Foreldrar eru ánægðir með námsumhverfi barna og tækifæri til leikja í starfi leikskólans. Foreldrar telja að börnin fái leiðsögn um ásættanlega hegðun og eflifélagsfærni sína. Að mati foreldra njóti börnin jafnræðis í leikskólastarfinu.

Foreldrar óska eftir bættum samskiptum með auknu upplýsingaflæði. Heimasíða leikskólans nær ekki til foreldra. Í opnum svörum kom skýrt fram að foreldrar óska eftir meiri upplýsingum um daglegt starf á deildum barna sinna þar sem fjallað er um verkefni dagsins og áherslur í starfinu hverju sinni. Almenn ánægja er með tímasetningar viðburða og þátttöku foreldra í leikskólastarfinu.

Niðurstöður könnunarinnar sýna að almenn ánægja var meðal foreldra með leikskólabyrjun og flutning barna á milli skólastiga. Einnig var ánægja með aðlögun barna á milli deilda.

Ætla má að Covid-19 hafi að hluta til að gera með þá upplifun foreldra að samskipti við starfsmenn séu lítil. Ýmiskonar takmarkanir á aðgengi foreldra að leikskólanum hafa líklega haft áhrif þar á. Þó kom fram að ánægja var meðal foreldra með upplýsingaflæði á tímum Covid-19.

Matsáætlun

Viðfangsefni	2020-2021	2021-2022	2022-2023	2023-2024	2024-2025	2025-2026
Skólanámsskrá	Yfirfarin	Yfirfarin	Yfirfarin	Yfirfarin og endurútgefin	Yfirfarin	Yfirfarin
Skólapúlsinn	Foreldrakönnun		Foreldrakönnun		Foreldrakönnun	
Skólapúlsinn		Starfsmannakönnun		Starfsmannakönnun		Starfsmannakönnun
Maskína	Starfsmannakönnun	Starfsmannakönnun	Starfsmannakönnun	Starfsmannakönnun	Starfsmannakönnun	Starfsmannakönnun
Nemendur	Heilsubók barnsins Foreldraviðtöl	Heilsubók barnsins Foreldraviðtöl	Heilsubók barnsins Foreldraviðtöl	Heilsubók barnsins Foreldraviðtöl	Heilsubók barnsins Foreldraviðtöl	Heilsubók barnsins Foreldraviðtöl
Starfsfólk	Starfsþróunarviðtöl	Starfsþróunarviðtöl	Starfsþróunarviðtöl	Starfsþróunarviðtöl	Starfsþróunarviðtöl	Starfsþróunarviðtöl
Grænfáninn		Úttekt og mat frá Landvernd		Úttekt og mat frá Landvernd		Úttekt og mat frá Landvernd
Heilsustefnan matslistar	Gátlistar: Hreyfing, fjölsk. og nærsamf.					
Heilsuseflandi leikskóli matslistar		Gátlistar: Starfsmenn	Gátlistar: Tannheilsa	Gátlistar uppfærðir út frá starfi og stöðu	Áherslur gátlistar og upplýsingar um verkefnið	Áherslur gátlistar: Mataræði, geðrækt og öryggi
Opinberar birtingar og umbætur	Starfsáætlun sem líka er ársskýrsla	Starfsáætlun sem líka er ársskýrsla	Starfsáætlun sem líka er ársskýrsla	Starfsáætlun sem líka er ársskýrsla	Starfsáætlun sem líka er ársskýrsla	Starfsáætlun sem líka er ársskýrsla

Börn, foreldrar o.fl.

Nemendahópurinn (aldur, fjöldi og dvalartímar)

Fjöldi barna í leikskólanum 1. desember 2020 var 63.

Aldursskipting	
Börn fædd 2015	13
Börn fædd 2016	9
Börn fædd 2017	13
Börn fædd 2018	9
Börn fædd 2019	19

Dvalartími	
4 klst	1
5 klst	2
6 klst	2
7 klst	13
8 klst	27
Yfir 8 klst	18

Fjöldi barna sem nutu sérstaks stuðnings

Miðað er við upplýsingar úr skýrslu sem send var til Hagstofu Íslands í janúar 2021. Með sérstökum stuðningi er átt við þau börn sem vegna fötlunar, tilfinningalegra eða félagslegra erfiðleika fá sérstaka aðstoð eða þjálfun undir handleiðslu sérfræðinga. Ekki er gerður munur á því hvort stuðningur átti sér stað í nokkur skipti eða allt árið.

Alls voru 27 börn sem nutu sérstaks stuðnings og fengu hann hjá sérkennslustjóra eða öðru starfsfólki í litlum hópum í viðbót við það starf sem unnið er á deildum. Sérkennslustjóri hélt utan um teymisfundi, einstaklingsnámsskrár og annað sem snýr að sérkennslumálum í leikskólanum.

Fjöldi barna með annað móðurmál en íslensku og fjöldi tungumála

Með móðurmáli er átt við það tungumál sem barnið lærir fyrst, er því tamast og talað er á heimili þess, stundum aðeins af öðru foreldri. Miðað við upplýsingar úr skýrslu sem send var til Hagstofu Íslands í desember 2020 voru átta börn tvítungumál í leikskólanum og fjöldi erlendra tungumála voru fimm.

Foreldrasamvinna

Aðalmarkmið foreldrasamstarfsins er að eiga traust og opin samskipti við alla foreldra, að foreldrar finni að þeir eru alltaf velkomnir með börnin sín í leikskólann og geti talað við starfsfólk um málefni barnsins. Foreldrar þurfa að geta treyst á að hlustað sé á þá og trúnaðar gætt. Einnig er markmiðið að veita foreldrum upplýsingar um þroska barnsins og stöðu þess í leikskólanum.

Foreldraráð

Í vetur var starfrækt foreldraráð í leikskólanum. Hlutverk foreldraráðs er að gefa umsagnir til leikskóla og fræðslunefndar, sbr. 2. mgr. 4. gr., um skólanámskrá og aðrar áætlanir sem varða starfsemi leikskólans.

Foreldrafélag

Allir foreldrar eru í foreldrafélaginu sem starfar sem traustur bakhjarl leikskólans, markmiðið er að efla samstarf heimila og leikskóla. Foreldrafélagið hefur staðið að aðventuhátíðum í leikskólanum, jólaföndri fyrir börn og foreldra, páskaeggjaleit, gefið nemendum útskriftargjafir, tekið þátt í skipulagningu vorhátíða og boðið upp á rútuferðir að hausti og vori.

Foreldrafundir og foreldrafræðsla

Kynningarfundir fyrir foreldra voru áætlaðir í lok september en vegna Covid-19 var ákveðið að kynna starf leikskólans fyrir nýjum foreldrum í fyrsta samtali að hausti.

Foreldrasamtöl

Foreldrasamtöl eru tvisvar á skólaárinu, á haustönn og vorönn. Skráningar í Heilsubók barnsins eru gerðar í október og mars og TRAS skráningar tvisvar á ári og eru foreldrasamtöl haldin í kjölfar þeirra þar sem foreldrar, deildarstjóri og sérkennslustjóri fara yfir stöðu barnsins annað hvort á Teams eða í síma. Venjulega mæta elstu börn leikskólans með foreldrum í foreldrasamtöl en vegna Covid-19 var það ekki. Samtöl t.d. vegna skólaskila og greiningar- og teymisvinnu eru einnig haldin á Teams eða símleiðis vegna Covid-19. Foreldrum stendur ávallt til boða að fá samtalsstíma við leikskólastjóra, sérkennslustjóra og deildarstjóra þegar þeir óska eftir því.

Fréttir

Fréttir af skólastarfinu voru settar á heimasíðu leikskólans <https://strondin.arborg.is>, á tilkynningartöflur deilda og sendar foreldrum með tölvupósti.

Samstarf, fræðsla og ráðgjöf

Samstarf við skólaþjónustu Árborgar

Gott samstarf er við Skólaþjónustu Árborgar í vetur. Þar höfum við leitað til og haft samráð við kennsluráðgjafa, sálfræðing og talmeinafræðing. Ráðgjafateymisfundir eru haldnir á sex vikna fresti. Haldnir eru tveir fundir samhliða, annar fyrir deildarstjóra Brimvers og hinn fyrir deildarstjóra Æskukots. Ráðgjafateymisfundir sitja frá skólaþjónustu Árborgar; sálfræðingur, leikskólaráðgjafi, ráðgjafi í kennslu barna af erlendum uppruna, fulltrúi frá félagsþjónustu Árborgar, talmeinafræðingur og ráðgjafabroskaþjálfari. Einnig kemur hjúkrunarfræðingur frá Hsu inn á fundina með reglulegu millibili. Misjafnt er hvað margir af þessum aðilum sitja fundina. Á vegum leikskólans sitja, sérkennslustjóri, leik- og aðstoðarleikskólastjóri ásamt deildarstjórum.

Samstarf leik- og grunnskóla

Lítið samstarf hefur verið við BES það sem af er skólaári, og hefur heimsfaraldurinn m.a. hindrað heimsóknir skólanna á milli. Í haust gafst þó tækifæri til að hefja skólaheimsóknir leikskólans að nýju, en þær hafa verið einn af föstum liðum í samstarfsverkefni Brimvers/Æskukots og BES, þar sem elsti árgangur leikskólans fær m.a. að kynnast skólabókasafni, skólafrístund og skólalóð Barnaskólans. Heimsóknirnar eru hugsaðar til að brúa bilið milli leikskóla og skóla, í von um að veita börnunum öryggi í upphafi skólagöngu þegar þar að kemur. Er þær ennfremur hugsaðar til að börnin í leikskólanum á Eyrarbakka og Stokkseyri fái tækifæri til að kynnast innbyrðis. Ferðirnar hafa ætíð verið vinsælar meðal barnanna og teljum við okkur afar heppin að hafa getað nýtt aðstöðu grunnskólans í leik og nám. Undanfarin ár hafa tveir næst elstu árgangar leikskólans einnig fengið að vera með í för, og er markmiðið með því að gefa börnunum færi á að kynnast nærsamfélaginu betur og veita þeim aðgengi að fjölbreyttu leikumhverfi. Elsti árgangurinn fær svo boð um þátttöku í vorskóla BES, í maí ár hvert.

Leikskólinn hefur einnig nýtt sal Barnaskólans til að halda árlegt jólaball sitt, og er mikil ánægja með það fyrirkomulag meðal barna, foreldra og starfsfólks. Þó hefur jólaballið verið haldið heima í sölum leikskólans síðustu tvö ár vegna Covid-19.

Í vor voru haldnir skilafundir milli leik- og grunnskólanna þar sem gögnum væntanlegra nemenda var skilað í grunnskólann.

Við erum ánægð með gott samstarf við starfsfólk og stjórnendur í BES og þökkum þeim kærlega fyrir það.

Samstarf við háskólana

Vegna heimsfaraldursins tókum við ekki að okkur neinn nema á skólaárinu.

Annað samstarf

Á skólaárinu 2020 – 2021 vorum við í góðu samstarfi við aðra leikskóla í Árborg og grunnskólana.

Starfsmannamál

Stjórnunarteymi Brimvers/Æskukots samanstendur af: leikskólastjóra, aðstoðarleikskólastjóra sérkennslustjóra ásamt deildarstjórum.

Fyrsta desember 2020 voru 31 starfsmenn við störf í leikskólanum í mismiklu starfshlutfalli. Menntun starfsfólks var eftirfarandi: Sex leikskólakennarar, einn með B.Ed. í leikskólakennarafræðum, fimm með aðra háskólamenntun, tveir leikskólaliðar og aðrir með stúdentspróf eða grunnskólapróf. Einn starfsmaður stundaði nám í leikskólalabru og einn var í leikskólakennaranámi sem tekið var í fjarnámi með vinnu. Mættu þeir í staðlotur á Teams eða í skólana og fóru einnig í vettvangsnám á skólaárinu. Mjög jákvætt er að starfsmenn skuli sækja sér leikskólakennaramenntun og hvetjum við og styðjum þá eins og hægt er. Matráðar störfuðu á báðum starfsstöðvum og var annar þeirra í námi tengdu starfi hans. Umsjón ræstinga beggja starfstöðva var á höndum Daga.

Starfsþróunarsamtöl voru haldin í apríl og maí 2021 og fengu allir starfsmenn boð í samtali. Leikskólastjóri og deildarstjóri viðkomandi starfsmanns tóku viðtölin saman og var ánægja með það fyrirkomulag.

Fundarhöld, starfsdagar, Haustþing o.fl.

Sameiginlegir deildarstjórafundir fyrir báðar starfsstöðvar eru haldnir á fimmtudögum kl. 13-14. Fundina situr stjórnendateymi leikskólans og er dagskrá þeirra að fara yfir skólastarfið og ræða það og meta. Fundargerðir eru prentaðar út og útdeilt á deildir og til matráða til upplýsingar um ákvarðanir og umræður sem hafa farið fram á fundunum. Deildarfundir eru haldnir vikulega fyrir hádegi, deildarstjórar sjá um skipulagningu þeirra. Deildirnar leysa hvor aðra af svo hægt sé að halda fundina sem eru í hálf tíma í senn.

Samráðsfundir deildarstjóra hafa verið nokkrir á skólaárinu sem og samráðsfundir sérkennslustjóra með deildarstjórum og starfsmönnum deilda. Starfsmannafundir með öllum starfsmönnum voru haldnir á skipulagsdögum. Aðrir sameiginlegir og reglubundnir fundir sem fulltrúar leikskólans sækja með fagteymum í Árborg eru: Leikskólastjórafundir sem eru fyrsta þriðjudag í mánuði, aðstoðarleikskólastjórafundir, sérkennslustjórafundir, fræðsluteymi leikskóla Árborgar, samvinna á milli leikskóla og grunnskóla og fjölmeningarteymi. Skólaárið einkenndis af teams fundum vegna covid-19.

Samráðsfundir leik-, aðstoðarleikskólastjóra og sérkennslustjóra eru vikulega á mánudögum kl. 8:30. Þar er farið yfir helstu málefni liðinnar viku sem og þau verkefni sem liggja fyrir. Önnur mál eru einnig rædd eftir þörfum.

Skipulagsdagar fóru ýmist fram á Teams vegna Covid-19 takmarkanna en einnig gátum við haldið þá saman þegar takmarkanir voru minni. Vegna Covid-19 þurfti að fresta málþingi um leikskólamál sem halda átti í september en stefnt er að því að halda það á vordögum. Það fyrirkomulag að hafa skipulagsdaga á Teams hefur bæði kosti og galla þar sem efnið kemst til skila en umræður um það verða af skornum skammti.

Á skipulagsdögum haustsins var lögð áhersla á virðingu og vellíðan starfsmanna. Var það ákveðið í ljósi niðurstöðu Maskínukönnunar sem lögð var fyrir á vormánuðum 2021. Eins var farið af

aftur af stað með verkefni landlæknis Heilsueflandi leikskóla. Ákveðið var að byrja innleiðinguna upp á nýtt þar sem langt var liðið frá því grunnlínan var lögð. Ákveðið var að byrja á starfsmanninum sjálfum og fylltu deildir út gátlista varðandi þann hluta á skipulagsdegi í nóvember 2021. Ennfremur var, eins og áður, rýnt í óskir og þarfir starfsmanna fá starfsmannasamtölum frá vorinu hafðir til hliðsjónar með vali á fræðsluefni á skipulagsdögum.

Á skipulagsdegi í upphafi skólaársins var farið í hefðbundin haustverk, fengum við erindi um vellíðan og virðingu í starfsmannahópnum og endurmat á áherslum í stefnum leikskólans var unnið.

Á skipulagsdögum vorannar var viðverustefna Árborgar kynnt fyrir starfsmönnum og uppfærðar reglur um vinnutímastyttingar í Brimveri/Æskukoti kynntar. Kosið var um útfærslu vinnutímastyttingar í leikskólanum og ákveðið að halda áfram með þá útfærslu sem hafði verið samþykkt og felst í fullri vinnutímastyttingu. Við fengum eftirfylgni frá Hugarfrelsi þar sem farið var yfir stöðu innleiðingar Hugarfrelsis í starfið í Brimveri/Æskukoti. Deildarfundir voru haldnir á hverjum skipulagsdegi þar sem málefni hvernar deildar voru sérstaklega rædd. Einnig voru starfsmannafundir á skipulagsdögum þar sem farið var yfir þau mál sem voru efst á baugi þá stundina.

Starfsþróun starfsmanna

Símenntunaráætlun Brimvers/Æskukots er liður í því að ná þeim markmiðum sem sett hafa verið fyrir skólaárið. Hún er gerð með áherslum, styrkleikum og veikleikum leikskólans og þar er fjármögnun, skipulag og reglur skilgreindar. Leikskólastjóri ber höfuðábyrgð á framkvæmd og úrvinnslu símenntunaráætlunarinnar en starfsfólk á eigin símenntun þ.e. greina þarfir sínar, hafa frumkvæði að fræðslu og efla starfsþroska sinn. Tími til símenntunar ræðst af þörfum og fjármagni hverju sinni.

Sí- og endurmenntun er í boði í ýmsu formi, bæði innan skólans og utan, sem er ætlað að auka faglegan og persónulegan þroska og hæfni starfsmanna og stuðla þannig að þróun í starfi skólans.

Skilgreining á starfsþróun

Hverjum leikskóla er skylt að gera símenntunaráætlun og henni má skipta í tvo þætti. Símenntun:

- ✓ sem er nauðsynleg fyrir skólann.
- ✓ sem kennarinn metur æskilega fyrir sig.

Almenn þörf fyrir námskeið er ákvörðuð af skólastjórnendum út frá áhersluatriðum næsta vetrar, óskum starfsmanna og fjárhagsáætlun skólans. Kennurum og öðru starfsfólki er skylt að fara á námskeið samkvæmt símenntunaráætlun skólans.

Skólastjóri tekur ákvörðun um hvað bjóða skal kennurum upp á mörg námskeið á skólaári út frá því sem þeir hafa áhuga á, til að halda sér við í starfi eða að bæta við nýrri þekkingu sem nýtist í starfi. Í starfsmannasamtölum sem haldin eru að vori hvert ár er farið yfir óskir og þarfir starfsmanna og þær eru skráðar niður. Skólastjóri auglýsir öll fræðsluerindi og námskeið sem berast með því að senda tölvupóst og/eða hengja upp á upplýsingatöflu á kaffistofu og í undirbúningsherbergjum.

Mat á árangri

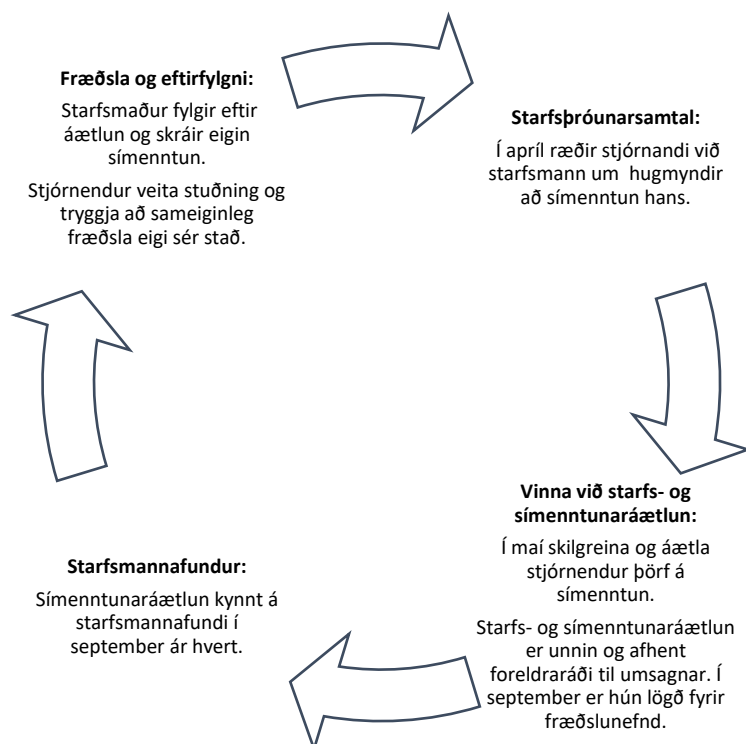
Það er á ábyrgð leikskólastjóra að skrá og staðfesta símenntun. Ábyrgð starfsmanns felst í að óska eftir skráningu og staðfestingu þegar hann getur sýnt fram á að símenntun sé lokið hverju sinni. Matshæf símenntun er símenntun sem er samþykkt af starfsmanni og stjórnanda, haldin í eða fyrir utan vinnutíma. Leikskólastjóri metur hversu vel starfsfólki hefur tekist að uppfylla kröfur í áætlun þeirra. Hann tilkynnir með fyrirvara því starfsfólki sem þarf að ljúka áætlun áður en launahækkun tekur gildi.

Fjármögnun símenntunar

Valkostir:

Skóli greiðir 100%	Skóli greiðir og starfsmaður	Starfsmaður greiðir 100%
Vinnustaðurinn greiðir vinnutíma samkvæmt starfshlutfalli en yfirvinna er ekki greidd. Vinnustaðurinn greiðir námskeiðsgjald.	Skóli greiðir vinnutímamann samkvæmt starfshlutfalli en yfirvinna er ekki greidd. Starfsmaður greiðir námskeiðsgjald/sækir í sjóðinn sinn.	Starfsmaðurinn fær launalaust leyfi og greiðir námskeiðsgjald sjálfur.
Starfstengd ósk <u>stjórnandans</u> og þátttaka er innan vinnutíma. Starfstengd ósk <u>starfsmanns</u> og þátttaka er innan eða utan vinnutíma, þó alltaf ákvörðun stjórnanda.	Starfstengt en ekki forgangsmál. Þátttaka innan eða utan vinnutíma.	Óljós eða engin tengsl við núverandi starf eða framtíðarstarf.
Námskeið á starfsdegi og á starfsmannafundum. Sérstök námskeið er tengjast markmiðum og/eða áherslum skólans sem starfsmaður sækir að beiðni leikskólustjóra.	Yfir árið: <u>Eitt námskeið á hvern starfsmann.</u>	Sækja þarf um með góðum fyrirvara til leikskólustjóra sem metur aðstæður hverju sinni. Leyfi til að sækja námskeið einungis veitt ef það hefur ekki veruleg áhrif á starfsemi leikskólans að starfsmaður sé frá vinnu.

Ferli við gerð símenntunaráætlunar



Yfirlit yfir starfsþróun skólaársins 2020-2021

Skipulagsdagur	Tilgangur	Tímabil	Klst.	Kostnaður	Pátttakendur	Ábyrgð	Staðsetning
Skipulagsdagur	Skyndihjálp kl. 8:30-10:30 Skólastarfið Farið yfir áfalla- bruna-, slysa- og rýmingaráætlanir. Sjálfbærni/nám-skeið ferð í uppsveitir í Friðheima og Espiflöt	7. sept. 2020	8	Dagvinna Rúta Námskeið Skyndihjálp	Allir starfsmenn	Leikskólastjóri	Stað Eyrarbakka Friðheimar Espiflöt
Hautþing FL og FSL	Hautþing féll niður Varð skipulagsdagur v/Covid Foreldraviðtöl símleiðis Deildarfundir Skipulag og þrif	9. október 2020	8	Dagvinna	Allir starfsmenn	Leikskólastjóri	Brimver/ Æskukot
Skipulagsdagur	Starfsmannafundur um styttingu vinnuvikunnar. Fjarnámskeið Hugarfrelsi Tölvunámskeið í nýju verklagi, kennari: Atli Þór Kristbergsson	2. nóvember 2020	8	Dagvinna Námskeið Hugarfrelsi	Allir starfsmenn	Leikskólastjóri	Æskukot, Stokkseyri
Skipulagsdagur	Starfsmannafundur. Hugarfrelsi kl. 9-11. lögð er áhersla á aðferðir til að byggja upp jákvæða sjálfsmynd barna, draga fram styrkleika þeirra og ýta undir jákvæðni.	4. febrúar 2021	8	Dagvinna Námskeið Hugarfrelsi	Allir starfsmenn	Leikskólastjóri	Æskukot, Stokkseyri
Fræðsludagur leikskólanna	Samvinna við leikskóla í Árborg. Fræðsla og umræður um leikskólastarf	17. mars 2021	8	Dagvinna	Allir starfsmenn	Leikskólastjóri	
Skipulagsdagur	Námsferð ath. samþykkt tilfærsla á skipulagsdegi frá skólaárinu 2019-2020 v/Covid-19	11. maí 2021	8	Dagvinna	Allir starfsmenn	Leikskólastjóri	
Starfsdagur	Námsferð ath. samþykkt tilfærsla á skipulagsdegi frá skólaárinu 2019-2020 v/Covid-19	12. maí 2021	8	Dagvinna	Allir starfsmenn	Leikskólastjóri	
Skipulagsdagur	Námsferð	12. maí 2021	8	Dagvinna	Allir starfsmenn	Leikskólastjóri	

Hugarfrelsi verður með eftirfylgni á milli námskeiða 2. nóv – 4. feb. með deildarstjórum.

Starfsmannafundir voru haldnir:

- 6. ágúst 2020 kl. 8:00-10:00 – Undirbúningur deilda fyrir opnun eftir sumarleyfi
- 22. október 2020 kl. 8:00-10:00 – Starfsmannafundur
- 14. janúar 2021 kl. 8:00-10:00 – Starfsmannafundur

Vegna aðstæðna í þjóðfélaginu urðu nokkrar breytingar á áætlun símenntunar árið 2020-2021. Má þar helst telja upp að námsferð sem fara átti í maí var breytt í námskeiðshald á vegum Ævintýraferða - Leikur að læra, sem haldið var á Hótel Selfossi sömu daga og námsferð var fyrirhuguð. Leikskóladagur Árborgar féll niður og var nýttur til ýmiss starfs í leikskólanum m.a. fagfunda, deildarfunda og starfsmannafundar.

Greinargerð foreldraráðs

Eyrarbakki, 25. Janúar 2022

Foreldraráð leikskólans Brimvers/Æskukots hefur farið yfir og rætt um starfsáætlun 2021-2022 og samþykkt án athugasemda. Við erum ánægð með það góða starf sem starfsfólk leikskólans hefur unnið við mótun skólastarfsins. Sýnum því fullan skilning að ekki hafi tekist að fara fullkomlega eftir starfsáætlun síðasta árs vegna Covid-19 og erum þakklát fyrir það hve vel leikskólinn hefur haldið utan um börnin á þessum skrítnu tímum.

Fyrir hönd foreldraráðs, Elísabet Ómarsdóttir